


## 1. ANTECEDENTES GENERALES

El Programa de Concesiones de Infraestructura Penitenciaria, Grupo-1, contempló el diseño, construcción, conservación y explotación de tres Establecimientos Penitenciarios, los cuales se encuentran emplazados en las ciudades de Alto Hospicio (sector de Huantajaya), La Serena (sector de Huachalalume) y Rancagua (sector La Gonzalina).

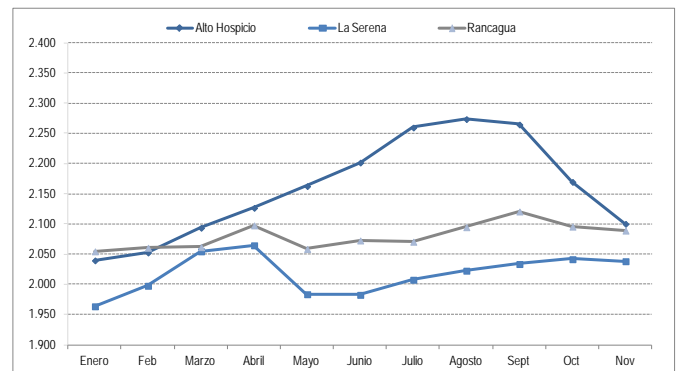
INFORMACIÓN GENERAL DEL CONTRATO			
Decreto de Adjudicación	DS MOP N° 618 del 28 de Marzo de 2002.		
Inicio de Concesión	15/06/2002		
Plazo de Concesión	40 semestres		
Término de la Concesión	04.01.2026 ( D.S MOP 132 del 06.03.09)		
Superficie de la Concesión Construido / Total Superficie (M²)	EP Alto Hospicio	46.645	487.502
	EP La Serena	48.719	192.850
	EP Rancagua	48.937	210.385
Puesta en Servicio Provisoria (PSP)	EP Alto Hospicio, Res. DGOP N° 3042 del 12.10.2005		
	EP La Serena, Res. DGOP N° 3042 del 12.10.2005		
	EP Rancagua, Res. DGOP N° 3042, del 12.10.2005		
Puesta en Servicio Definitiva (PSD)	EP Alto Hospicio, Res. DGOP N° 029 del 06.01.2006		
	EP La Serena, Res. DGOP N° 111 del 11.01.2006		
	EP Rancagua, Res. DGOP N° 3917 del 16.12.2005		
PSD Grupo 1	RES. DGOP N° 237, del 25.01.2006		
Inversión Oferta Oficial	UF 2.800.000		
Materializada	UF 2.785.105		
Modificaciones Contractuales	D.S N° 381 del 27.10.2010 D.S N° 271 del 13.09.2013		
Composición SC BAS	Sodexo Chile S.A 33,33% Besalco Concesiones S.A 33,33% Sociedad de Concesiones Chile 33,33%		
Asesoría (AIF)	Consorcio Axioma-Cipsa Ingenieros Consultores Ltda. 		

Información EP	Alto Hospicio	La Serena	Rancagua
Clasificación de seguridad de los EP	Alta	Mediana	Alta
Capacidad Máxima (D.S 271)	2.351	2.318	2.365
Población Penal Pernocta al 30 de Noviembre de 2015	2.112	2.034	2.112
% de Ocupación	89,83%	87,75%	89,30%
Clasificación por género	Hombres	Hombres y Mujeres	Hombres y Mujeres

La Población Penal es obtenida en base a la información oficial diaria entregada por la Administración Penitenciaria de Gendarmería de Chile en cada Establecimiento Penitenciario del Grupo-1.

## OCUPACIÓN PROMEDIO MENSUAL AÑO 2015

Mes	Alto Hospicio	La Serena	Rancagua
Enero	2.040	1.964	2.055
Febrero	2.053	1.998	2.061
Marzo	2.094	2.055	2.062
Abril	2.127	2.065	2.098
Mayo	2.163	1.984	2.059
Junio	2.202	1.983	2.073
Julio	2.260	2.008	2.071
Agosto	2.274	2.023	2.095
Septiembre	2.265	2.034	2.121
Octubre	2.170	2.042	2.096
Noviembre	2.101	2.039	2.089



Establecimiento Penitenciario de Alto Hospicio



Establecimiento Penitenciario de La Serena



Establecimiento Penitenciario de Rancagua

## 2. SERVICIOS CONTRATADOS

El presente Contrato de Concesión contempla la prestación de diversos servicios a cargo del Concesionario tales como: Salud, Alimentación (Internos y Gendarmes), Reinserción Social, Aseo y Control de Plagas, Economato, Lavandería conjuntamente con la mantención y conservación de la Infraestructura y el equipamiento estándar y de seguridad de cada Recinto Penitenciario.

### 2.1 DESCRIPCIÓN SERVICIOS PENITENCIARIOS:

#### Reinserción Social

La Sociedad Concesionaria anualmente ejecuta un Programa de Reinserción Social, que está orientado a dar cumplimiento a las Políticas de Gendarmería de Chile, cuyos *objetivos principales son Atender, Asistir y Contribuir a la Reinserción Social de Internos*, a través de la modificación de conductas que inciden en la génesis y desarrollo de los actos delictuales. El proceso se inicia con el ingreso del individuo al Establecimiento Penitenciario y se mantiene con un Plan de Intervención, desarrollado durante toda su estadía.

#### Salud

El Servicio de Salud tiene como objetivo mantener a la población interna en condiciones normales de salud, brindando una atención oportuna al interior del penal y promoviendo campañas destinadas a la prevención. Para lo anterior se cuenta con boxes de enfermería en cada módulo de reclusión, más una Unidad de Salud por cada Establecimiento Penitenciario.

#### Alimentación

Servicio primordial cuyo objetivo es brindar alimentación a la totalidad de Internos y funcionarios de Gendarmería de Chile que cumplen jornada laboral en los horarios de entrega de las comidas, en cada uno de los Establecimientos Penitenciarios, conjuntamente con prestar el servicio a los lactantes hijos de internas menores de hasta dos años de edad.

#### Infraestructura, Equipamiento Estándar y Seguridad

El Servicio de Mantenimiento de la Infraestructura, Equipamiento Estándar y de Seguridad, está orientado a efectuar las acciones preventivas y correctivas bajo un programa de trabajo (PACO) con el fin de asegurar la operatividad y funcionalidad de toda la infraestructura y equipamiento que sea empleado en los Recintos Penales.

#### Lavandería

El Servicio gratuito de Lavandería tiene como objetivo satisfacer las necesidades de lavado de ropa de la población Penal, esto es Internos, Internas y lactantes, satisfaciendo además los requerimientos de lavado de ropa de cama de personal de Gendarmería, uniformes del personal del Operador de la Concesionaria BAS, además de prendas utilizadas en la Unidad de Salud, junto a la mantelería asignada al comedor de oficiales y suboficiales

#### Aseo y Control de Plagas

El servicio de Aseo y Control de Plagas tiene como objetivo principal mantener un correcto orden y limpieza en las instalaciones del Recinto Penitenciario, procurando mantenerlo libre de plagas y/o agentes infecciosos.

#### Economato

El Servicio de Economato tiene como objetivo principal el abastecer de insumos y productos a la población interno residente, siendo además extensivo bajo la modalidad stands de venta a funcionarios de Gendarmería de Chile, como así también otorga prestación de servicio a familiares y visitas de Internos bajo una diversa oferta de productos de primera necesidad.

## 2.2 PAGOS EN EL CONTRATO DE CONCESIÓN

El modelo de negocios del presente Contrato de Concesión comprende una asociación público-privada en donde el Estado compromete el pago de Subsidios semestrales que son pagados por el Ministerio de Justicia a cambio de la prestación de servicios básicos y de mantención por parte del Concesionario durante toda la etapa de explotación.

1er. ITEM De Pago: S.F.Construcción	Monto Semestral
Subsidio Fijo a la Construcción (21 cuotas) (exento de IVA)	UF 274.950

MONTOS EN UF - ESTADO DE PAGO N°20 1er Sem 2015				
Subsidio	EP Alto Hospicio	EP La Serena	EP Rancagua	Total
Cuota	19/21	19/21	20/21	
SFC	91.650,000	91.650,000	91.650,000	274.950,000

EP Rancagua finalizó cuota N° 20 SFC quedando fracción a pagar para cuota n°21

2do. ITEM De Pago: S:F. Operación	Monto semestral
Subsidio Fijo a la Operación (41 cuotas)	UF 211.867
Programa Densificación DS 271 Aumenta SFO	UF 283.785
Pago Variable por Número Promedio de Internos	UF 12,5 por Interno
Pago Adicional según aprobación de recursos por parte de MINJU	Relativo Obras Adicionales

MONTOS EN UF - ESTADO DE PAGO N°20 1er Sem 2015				
Subsidio	EP Alto Hospicio	EP La Serena	EP Rancagua	Total
SFC	91.650,000	91.650,000	91.650,000	274.950,000
SFO	95.919,330	95.919,330	95.919,330	287.757,990
Pago Variable NPI	26.204,113	24.898,700	25.636,513	76.739,326
Pago Adicional Base Imponible IVA	0,000	0,000	0,000	0,000
	122.123,443	120.818,030	121.555,843	364.497,316

3er. ITEM De Pago: Compensación por Sobre-población (UTM)				
Compensación por Sobre-población				UTM
Establecimiento Penitenciario	Alto Hospicio	La Serena	Rancagua	Total G1
Días de Compensación	0	0	0	0
Compensación Sobre-población	0	0	0	0

## 3. SERVICIOS CONCESIONADOS

## 3.1 REINSERCIÓN SOCIAL

INDICADORES SERVICIO DE REINSERCIÓN SOCIAL (al cierre año 2014)					
Indicador	Estado del indicador	Alto Hospicio	La Serena	Rancagua	Total
Indicador BALI	Cumple	33	38	37	108
	No Cumple	0	0	1	1
Total		33	38	38	109

Los Indicadores Informados Corresponden al Periodo 2014 dado que estos se miden anualmente, por lo anterior los indicadores del año 2015 se informarán una vez concluido el periodo anual.

INTERNOS TRABAJADORES NOVIEMBRE 2015 (Artesanales y Trabajadores con contrato laboral)				
Descripción	Alto Hospicio	La Serena	Rancagua	Total
Trabajadores Artesanales	285	249	288	822
Trabajadores con Contrato según Código del Trabajo	264	279	316	859
Total Internos Trabajadores	549	528	604	1.681

SISTEMA EDUCATIVO 2015								
E.P.	Nivel	Alumnos presentados a CT	Aprobado por CT	Rechazado por CT	Vigentes		Total	
					H	M		
AH	Nivel Básico	189	169	20	123	N/A	294	
	Nivel Medio	Medio Humanista	N/A					
		Medio-Técnico Profesional	380	333	47	171		N/A
	Sub-Total	569	502	67	294	0		
LS	Nivel Básico	197	191	6	134	12	389	
	Nivel Medio	Medio Humanista	138	130	0	82		21
		Medio-Técnico Profesional	175	171	12	140		0
	Alumnos libres	0	0	0	62	17		
	Sub-Total	510	492	18	356	33		
RA	Nivel Básico	395	390	5	182	8	387	
	Nivel Medio	Medio Humanista	338	338	0	113		5
		Medio-Técnico Profesional	142	142	0	79		0
	Alumnos libres	99	99	0	53	0		
	Sub-Total	974	969	5	374	13		
Total Grupo 1		2.053	1.963	90	1.024	46	1.070	

## 3.2 SALUD

SERVICIO DE SALUD						
Atenciones	2010	2011	2012	2013	2014	2015
Medicina General	23.459	28.626	28.306	25.864	30.781	27.261
Enfermera	45.328	54.008	48.752	48.687	44.007	51.025
Especialidades	34.927	35.812	39.065	35.375	30.565	24.904

Cabe señalar que en promedio anual los internos reciben 4 atenciones de medicina general, 8 atenciones de enfermería y 4 de especialistas, que se detallan a continuación.

CANTIDAD DE ATENCIONES POR ESPECIALIDADES						
Atenciones	2010	2011	2012	2013	2014	2015
Psiquiatría	2.201	2.433	2.795	2.875	2.126	1.928
Traumatología	938	927	1.144	871	870	762
Urología	616	606	639	484	116	131
Medicina Interna	1.779	1.756	1.672	1.441	1.022	911
Dermatología	866	936	876	797	231	0
Oftalmología	862	871	904	712	468	0
Psicólogo	4.454	4.352	4.115	4.050	4.303	4.001
Kinesiólogo	6.393	6.552	7.102	6.362	6.006	4.843
Odontólogo	6.120	6.662	7.447	6.650	5.925	5.167
Tecnólogo médico	3.811	3.912	3.950	4.264	3.046	1.606
Matrona	3.361	3.532	3.937	2.894	2.924	2.569
Pediatra	415	365	360	330	385	148
Ginecólogo	304	286	307	278	240	219
Nutricionista	2.807	2.622	3.817	3.367	2.903	2.619
Total	34.927	35.812	39.065	35.375	30.565	24.904

En la presente estadística no se consideran a los técnicos paramédicos de atención en módulos.

RESUMEN INDICADOR 2010-2015								
Indicador : Promedio de 5 días de hospitalización en Hospitales Externos								
Año	Hospitalizaciones Externas		Exclusiones		contables		Promedio de Estadía de Hospitalizaciones externas	Estado Indicador
	N° Internos	N° días cama	N° Internos excluidos	Días cama excluidos	Internos computables	Días cama computables		
2010	74	435	72	433	2	2	1	CUMPLE
2011	93	590	92	589	1	1	1	CUMPLE
2012	124	746	124	746	0	0	0	CUMPLE
2013	120	570	119	567	1	3	0	CUMPLE
2014	106	570	106	570	0	0	0	CUMPLE
2015	116	608	116	608	0	0	0	CUMPLE

Se excluyen de este cómputo intervenciones quirúrgicas mayores de urgencia, atenciones a enfermos crónicos y terminales, lesionados en el momento de la aprehensión, enfermos traumatológicos, la realización de exámenes de resolución secundaria y terciaria, las atenciones por patologías AUGE, los accidentes laborales que deben ser cubiertos por la ley 16.744 y las derivaciones al hospital penitenciario.

## 3.3 ALIMENTACIÓN

Raciones entregadas Servicio de Alimentación (Estadística acumulada a Noviembre 2015)					
Establecimiento Penitenciario	Internos		Funcionarios		Total
	Normal	Dieta	Normal	Dieta	
Alto Hospicio	2.021.190	46.890	38.640	16.363	2.123.083
La Serena	1.927.038	22.302	46.705	11.492	2.007.537
Rancagua	1.954.323	43.469	26.763	6.800	2.031.355
Total	5.902.551	112.661	112.109	34.655	6.161.976

Fuente Información estadística proporcionada por la Sociedad Concesionaria. Cada ración diaria contempla los servicios de: Desayuno, Almuerzo y Cena con un total mínimo de 2.400 Kcalorías diarias establecidas en las Bases de Licitación.

RESUMEN INDICADOR 2006-2015			
Indicador	Cumple	No Cumple	Total
Entrega Oportuna	117	0	117
Evaluación Nutricional	49	5	54
Análisis Proximal, Microbiológico y de Gramaje	44	37	81
Encuesta de Satisfacción	6	0	6
Total	216	42	258

## 3.4 INFRAESTRUCTURA

MANTENCIONES PREVENTIVAS (acumuladas a la fecha)							
Programas	2010	2011	2012	2013	2014	2015	Total
Infraestructura	11.172	10.379	12.373	12.550	13.060	12.140	116.361
Equipamiento Estándar	1.256	1.572	1.516	1.504	1.029	958	12.860
Equipamiento de Seguridad	9.602	11.359	13.110	13.164	12.818	11.770	110.230
Total	22.030	23.310	26.999	27.218	26.907	24.868	239.451

MANTENCIONES CORRECTIVAS (acumuladas a la fecha)							
Programas	2010	2011	2012	2013	2014	2015	Total
Infraestructura	2.321	2.120	1.392	1300	1258	752	18.426
Equipamiento Estándar	622	604	586	303	323	179	5.103
Equipamiento de Seguridad	502	500	334	321	286	336	4.286
Total	3.445	3.224	2.312	1.924	1867	1267	27.815

## 3.5 LAVANDERÍA

KG. DE ROPA LAVADA A INTERNOS				
Mes / EP	Alto Hospicio	La Serena	Rancagua	Total G1
Noviembre	8.976	10.662	1.959	21.597
Acumulado 2015	93.674	116.249	28.130	238.053

PORCENTAJE DE UTILIZACIÓN CON RESPECTO A LAS INSTALACIONES			
Mes / EP	Alto Hospicio	La Serena	Rancagua
Noviembre	39%	48%	9%

## 3.6 ASEO Y CONTROL DE PLAGAS

KGS DE RESIDUOS SÓLIDOS DOMÉSTICOS Y ASIMILABLES ELIMINADOS EN EL MES			
Mes / EP	Alto Hospicio	La Serena	Rancagua
Enero	121.963	134.628	56.190
Febrero	107.621	120.790	56.030
Marzo	115.284	133.303	70.270
Abril	115.284	130.237	64.470
Mayo	116.735	134.509	54.940
Junio	116.501	131.809	69.650
Julio	119.753	134.809	68.850
Agosto	115.284	136.629	73.970
Septiembre	116.434	131.607	68.910
Octubre	120.301	136.623	72.190
Noviembre	110.850	131.907	69.640
Acumulado 2015	1.276.010	1.456.851	725.110

Fuente estadística entregada por la Sociedad Concesionaria, destacando que para el EP de Rancagua se cuenta con una compactadora que permite una reducción en la entrega de volumen de residuos.

## 3.7 ECONOMATO

VENTAS NETAS SERVICIO DE ECONOMATO				
Mes/ EP	Alto Hospicio	La Serena	Rancagua	Total Grupo-1
Noviembre	29.389.245	29.837.429	55.525.336	114.752.010
Acumulado 2015	347.227.263	343.113.322	520.173.587	1.210.514.172

## 4. HECHOS RELEVANTES

Establecimiento Alto Hospicio:

Existen 8 trabajos de reparación en ejecución, lo que corresponden a: Edificio de estadísticas y sala eléctrica N°2: Desaplome en muro de Patio Módulo 11, costado de Anti-motín; Filtración en exterior de garita de Unidad de Salud; Daños en Radier de patio y desaplome de muro en módulo N°2: Falta de mantención a Baño común Módulo 47; Asentamiento diferencial en terreno tras la Central de Alimentación Externa (CAE); Filtración de agua potable en cámara de válvulas en la parte posterior al Casino de Suboficiales. Todos ellos cuentan con: programas de reparación, cronogramas de trabajo y procedimientos en prevención de riesgos, aprobados por la Inspección Fiscal, la cual mantiene una permanente fiscalización en la ejecución y cumplimiento de plazos.

Este mes destaca un evento de Filtración en agrupación de terapéuticos y especiales:

La última semana del mes de noviembre, se produjo una baja en los niveles del estanque de acumulación de agua potable alertando una filtración en el sistema, con el fin de buscar su procedencia la Sociedad Concesionaria realiza pruebas de hermeticidad en las líneas de agua potable y red húmeda, detectando una en la red húmeda, sector anillo virtual, y otra filtración de agua potable en Módulo 71 y 91. Para evitar que siguiera bajando el nivel, se acuartelan ambos puntos, dejándolos sin suministro. Como medidas de preventiva, se hace entrega a la Brigada de Incendios de Gendarmería de Chile, extintores extras (un total de 10 equipos) para las áreas 4, 5 y 6 y con bidones de agua (un total de 20 bidones) para los módulos 71 y 91. Producto de que no se logra encontrar el punto exacto de las filtraciones, y evitando un daño mayor, La SC BAS procede a ejecutar un nuevo trazado de las líneas de agua potable para su suministro, en los módulos 71 y 91 lo cual al cierre del mes aun no finalizaba

Finalmente, estas medidas logran mantener el nivel del Estanque de Acumulación, aún cuando no es el óptimo.



Se realiza compactación de pasillo circulación del Edificio de Estadísticas.

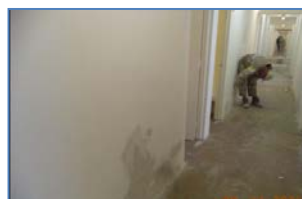


Trabajos de excavación para colocación de gatas en Muro 11.

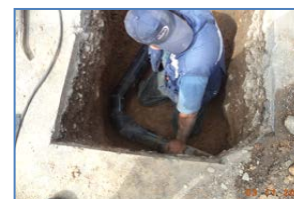
Establecimiento La Serena:Instrucción respecto a ejecución de Mantenciones insuficientes

En el mes de Octubre del año en curso, se realiza Anotación en Página 62 del Libro de Explotación Local, para dar cumplimiento a las observaciones realizadas en ITELS17627- BLS8467 de fecha de 28 de octubre de 2015, en relación a mantenciones que no han sido ejecutadas de manera adecuada o con un estándar menor al establecido en las Bases de Licitación. Sociedad Concesionaria mediante carta GE-2215 hace entrega de cronograma de trabajo de reparaciones y mantención a la infraestructura, las que incluyen entre otras: mantención correctiva, específicamente en reparación de pintura en mal estado y eliminación de óxidos en rejas y muros ubicados en el sector caniles y en juegos infantiles ubicado en acceso visitas, reparación y resane de fisuras, nidos, fierro a la vista en muro perimetral del Establecimiento Penitenciario, adquisición de llaves puerta magnéticas correspondiente al módulo 31. Durante el mes de Noviembre, Sociedad Concesionaria, ha ido ejecutando los trabajos de mantención correctiva en las diferentes áreas. Esta Inspección Técnica de Explotación mantiene una constante fiscalización a estos trabajos.

Otros que destacan este mes corresponden a : Reparación Post- Terremoto; Reparaciones por filtración de agua Red Húmeda y Mantenciones en Sala de Calderas.



Muestra de reparación de fisuras y grietas.



Reparación de filtración Red Húmeda pasillo circulación frente a Comunidad Terapéutica.

Establecimiento Rancagua: Se mantienen las fiscalizaciones respecto del cumplimiento al Plan Anual de Conservación, en lo que se destaca Mantención de Cámaras de Seguridad, Ejecución del Plan de Pinturas 2015 y la Mantención rampas de acceso en Unidades Administrativas.